

SB01 - Soest

Beschrijving

De kern Soest ontleent zijn ruimtelijke kwaliteit in grote mate aan het bijzondere landschap. De verbondenheid met de Eng en de aansluiting op het open agrarisch landschap van de Eemvallei en het Soesterveen, het bos en de heide in het zuiden zijn kenmerkend. De openheid van de Zuidereng, het overgebleven deel van de Noordereng en de Eemvallei speelt een grote rol in de stedenbouwkundige opzet van Soest. De relatie komt met name tot uitdrukking op de plekken waar nog doorzichten aanwezig zijn van en naar de Eng en de Eemvallei.

De middeleeuwse opzet van het historische lint rond de Eng (inclusief verkaveling, kleinschaligheid en historische bebouwing) en de organische, kleinschalige opzet van historische buurten 't Hart en De Bunt (Soest Zuid) zijn nog goed afleesbaar. Van veel historische wegen is de loop nog bijna geheel intact. Het agrarische verleden is in Soest nog goed afleesbaar. Hierbij is onderscheid te maken tussen het 'rijkere' deel richting de Eemvallei (Kerkebuurt, de brinken en De Birkt) en het 'armere' deel richting het Soesterveen en de heide ('t Hart, Achter de Eng en De Bunt). Bepalend voor de ontwikkeling van Soest is daarnaast de villabebouwing in het noorden nabij Paleis Soestdijk en de hier gelegen (voormalige) buitenplaatsen. Later verscheen ook in het zuiden villabebouwing, aan de rand van de bossen en heidegebieden. Deze vormt een krans rondom de wijk Soest Zuid. Voor Soest als geheel is de ruime opzet van kavels met kleinschalige, voornamelijk individuele bebouwing kenmerkend.

In de loop der tijd is de verbondenheid met het landschap door ingrijpende en minder ingrijpende ontwikkelingen kleiner geworden. Vanaf het begin van de twintigste eeuw heeft langs de linten en in de historische buurten verdichting en schaalvergroting plaatsgevonden. Vooral na oorlogse ontwikkelingen leunen op het landschap, waarbij soms onderliggende kwaliteiten verloren zijn gegaan. Op stedenbouwkundig en architectonisch vlak zijn op diverse plekken echter ook onmiskenbaar nieuwe kwaliteiten toegevoegd.

(Ruimtelijke) karakteristieken / analyse

- Knooppunt op historisch doorgaande route van (zuid)oost naar (noord)west, aanwezigheid van diverse historische wegen en de aanwezigheid van de historische spoorlijnen.
- Afleesbaarheid Kerkebuurt als bestuurlijk, religieus, cultureel en economisch centrum.
- Sterke binding tussen open landschap en bebouwing, aanwezigheid toegangen en doorzichten van en naar het landschap.
- Afleesbaarheid agrarisch karakter historisch lint (brinken, Kerkpad) en Birkstraat.
- Openheid centraal gelegen Eng, aanwezigheid van middeleeuws verkavelingspatroon en historische wegen.
- Openheid Eemvallei (noord)oosten, aanwezigheid slagenlandschap.
- Openheid veenlandschap noord- en zuidwesten, aanwezigheid historische wegen het veen in.
- Historisch bebouwingslint als een krans rond de Eng.
- Ligging tussen en aan spoorwegen.
- Afleesbaarheid organische opzet historische buurtschappen (De Bunt, 't Hart, Soestdijk).
- Verdichting, inbreiding en schaalvergroting linten en buurten vanaf eind negentiende, begin twintigste eeuw.
- Afleesbaar onderscheid tussen rijker deel (rijke boeren, adel en gegoede burgerij) richting de Eemvallei in het (noord)oosten en armer deel (keuterboertjes en arbeiders) richting het Soesterveen in het westen en de bossen en heidegronden in het zuiden.
- Aanwezigheid rijke bebouwing (villa's en buitenplaatsen) in het noorden nabij Paleis Soestdijk en in een latere fase als een krans rondom Soest Zuid.
- Over het algemeen ruime opzet van wijken (verhouding bebouwing-onbebouwd).
- Aanwezigheid vooral kleinschalige, individuele bebouwing in de vooroorlogse gedeelten.
- Aanwezigheid meer grootschalige, geschakelde bebouwing (functionalisme / 'licht, lucht en ruimte') en woonerfbuurten ('menselijke maat') in de naoorlogse buurten en wijken.

Waardering

Zeer hoge cultuurhistorische waarden

- Nog bestaande historische, doorgaande wegen en historische spoorlijnen.
- Afleesbaarheid Kerkebuurt als bestuurlijk, religieus, cultureel en economisch centrum.
- Sterke binding tussen landschap en bebouwing.
- Openheid Eng en omliggend landschap, inclusief nog bestaande toegangen en doorzichten van en naar het landschap.
- Afleesbaarheid structuur van de Eng met er omheen een krans van kleinschalige bebouwing.
- Afleesbaarheid organische opzet historische buurtjes / buurtschappen.
- Afleesbaarheid agrarisch karakter van het historisch lint (brinken, Kerkpad) en de Birkstraat.
- Herkenbaarheid rijk en arm in de stedenbouwkundige opzet.
- Ruime opzet qua verhouding bebouwd-onbebouwd.
- Nog aanwezige buitenplaatsen.

Hoge cultuurhistorische waarden

- Nog bestaande historische wegen, waaronder wegen vanaf de Eng het veen in, inclusief lintbebouwing.
- Verdichting lintbebouwing langs de toenmalige Rijksstraatweg vanaf de negentiende eeuw.
- Ligging tussen en aan spoorwegen, tracé van het spoor tussen Den Dolder en Baarn.
- Villabebouwing en restanten van voormalige buitenplaatsen in Soestdijk en Soest Zuid.
- Stedenbouwkundig en architectonisch samenhangende buurtjes met sociale woningbouw.

Positieve cultuurhistorische waarden

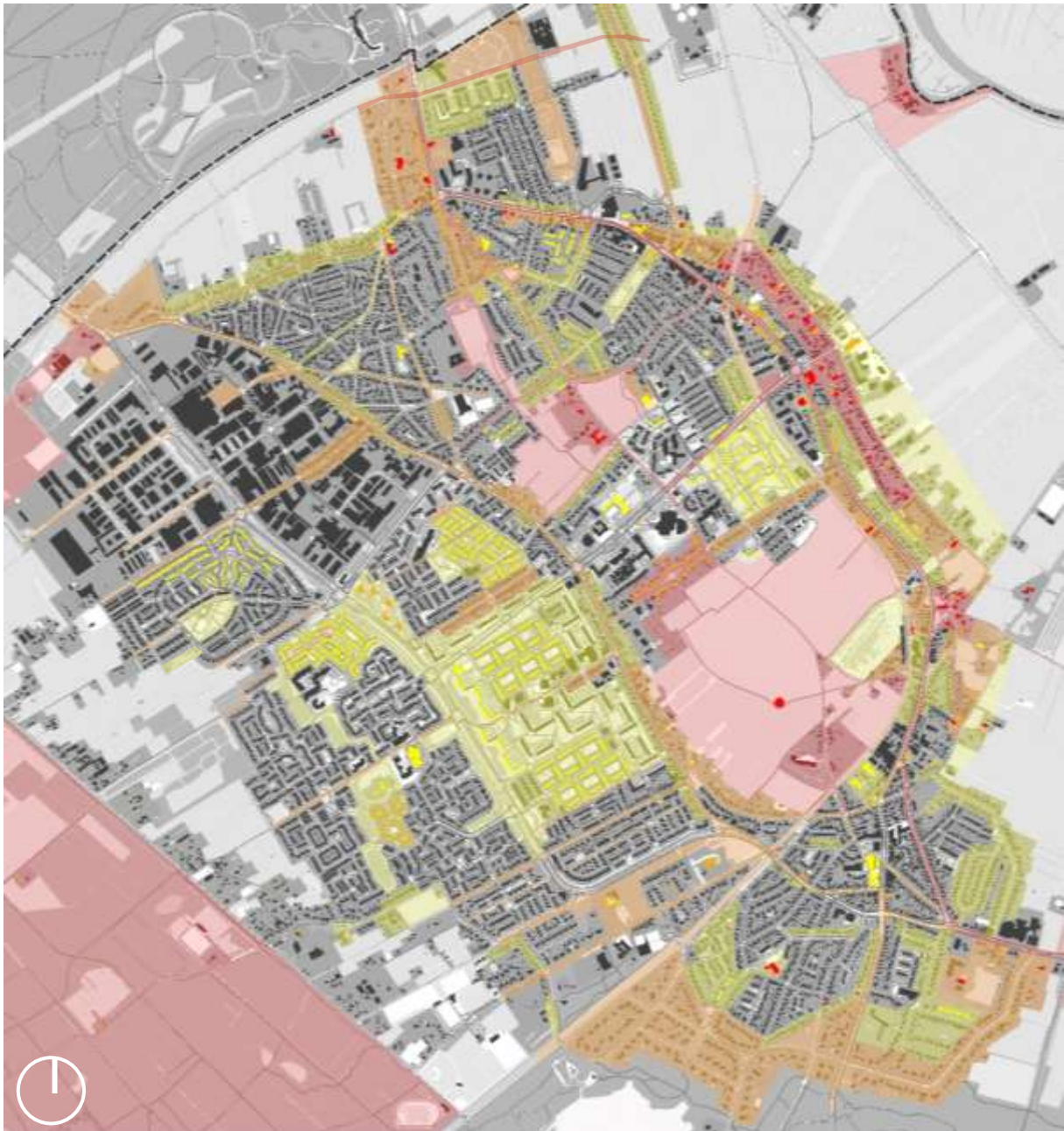
- 'Uitlopers' villabebouwing in Soestdijk en Soest Zuid.
- Functionalistisch opgezette naoorlogse buurten en wijken ('licht, lucht en ruimte').
- Buurtjes met woonefopzet en / of structuralistische kenmerken ('menselijke maat').
- Groen- en waterstructuren in naoorlogse wijken.

Ten opzichte van de MIP-inventarisatie met vooroorlogse beeldondersteunende, beeldbepalende en monumentale panden in de kern Soest zijn bij dit cultuurhistorisch onderzoek enkele hiaten aan het licht gekomen, onder andere door voortschrijdend inzicht. De volgende objecten / ensembles uit de periode tot 1940 zijn op zijn minst beeldondersteunend:

- Boerderijwoning (1881), Eigendomweg 17 (zie pagina 36).
- Gereformeerde kerk (1909), Julianalaan 19 (zie pagina 78).
- Voormalig postkantoor (1913), Steenhoffstraat 11 (zie pagina 66).
- Gereformeerde kerk (1924), Julianalaan 90 (zie pagina 78).
- Rembrandtkapel (1925), Rembrandtlaan 20 (zie pagina 78).
- Dienstwoning gemeentelijk gasbedrijf (1926), Lange Brinkweg 83.
- Wilhelminakerk (1925), Driehoeksweg 18 (zie pagina 84).
- School met de Bijbel (1930), Driehoeksweg 16 (zie pagina 84).
- Tweekappers met rieten daken (1936), Plasweg 44-50 en 56-62 (zie pagina 123 en 126).
- Enkele, dubbele en vierdubbele woningen op de voormalige buitenplaats Middelwijk (1937-1938), Kerkpad Z.Z. 69-75, 79-89 en 94-118 (zie pagina 70).

Hoofdstuk 3 van het rapport "cultuurhistorische inventarisatie en waardering stedenbouw en bouwkunst Soest" benoemt aanvullend op een aantal reeds aangewezen monumenten in de kern Soest 23 objecten / ensembles van na 1940 die op zijn minst als beeldondersteunend zijn te karakteriseren. Vanwege hun stedenbouwkundige / architectonische kwaliteiten en / of omdat ze kenmerkend zijn voor (de ontwikkeling van) Soest verdienen ze enige vorm van bescherming.

Op de kaarten in dit hoofdstuk zijn alle reeds aangewezen monumenten, beschermde dorpsgezichten en het beeldbepalende en beeldondersteunende erfgoed uit de MIP-inventarisatie aangegeven, maar ook in dit onderzoek gevonden hiaten uit de vooroorlogse periode en in dit onderzoek bepalen waardevol erfgoed van na 1940.



Landschap / stedenbouw

- zeer hoge cultuurhistorische waarde
(beschermde dorpsgezicht of belangrijke
stedenbouwkundige / landschappelijke
structuur)
- hoge cultuurhistorische waarde
(beeldbepalend gebied)
- positieve cultuurhistorische waarde
(beeldondersteunend gebied)
- basiswaarde
(algemene kwaliteiten / karakteristieke
gebied)

Bouwkunst / architectuur

- zeer hoge cultuurhistorische waarde
(monument of potentieel monument)
- hoge cultuurhistorische waarde
(beeldbepalend gebouw / ensemble)
- positieve cultuurhistorische waarde
(beeldondersteunend gebouw /
ensemble)

Waarderingskaart kern Soest (Gemeente Soest, bewerkt).